



ARDOISES EN FIBRES-CIMENT

PARTIE 2 – DONNEES TECHNIQUES SPECIFIQUES SELON LA METHODE DE POSE POSE A RECOUVREMENT DOUBLE SELON LE SYSTEME "CASSETTES"

1 DONNEES TECHNIQUES SPECIFIQUES POUR LA METHODE DE POSE – SYSTEME CASSETTES

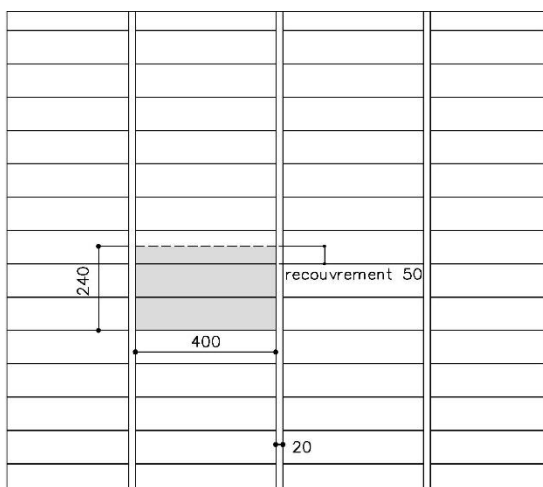
Cette méthode de pose est possible avec des ardoises des types et formats suivants :

- ALTERNA: 40/27– 40/32 – 60/32, formats sans coins coupés
- BORONDA: 40/27 format sans coins coupés
- NEW STONIT: 40/24 – 45/30 – 60/30, formats sans coins coupés
- UMBRA : 40/24 – 60/30

2 DONNEES DE POSE SPECIFIQUES POUR LA POSE A RECOUVREMENT DOUBLE – SYSTEME CASSETTES

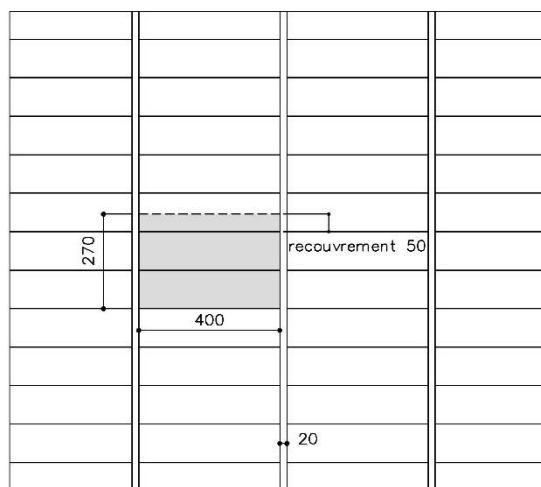
INDICATIONS DE POSE

Remarque : les images suivantes sont valables pour les différents types des ardoises pour autant qu'elles sont mentionnés ci-dessus.



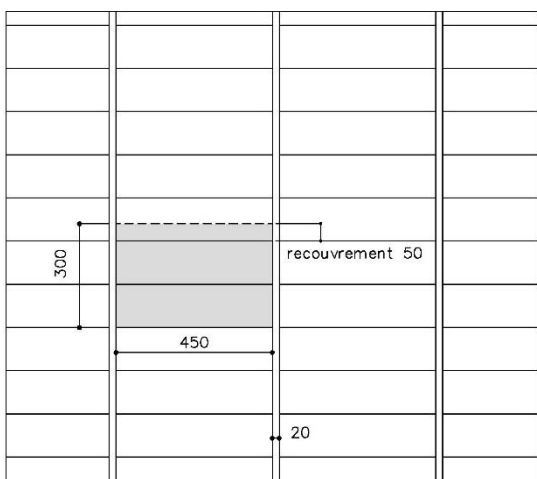
19079–fr

Fig. 1: Format 40/24 – exemple avec entre-distance de 20 mm



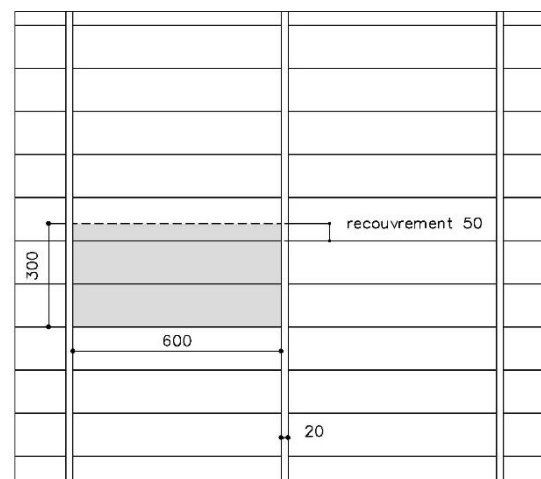
19078–fr

Fig. 2: Format 40/27 – exemple avec entre-distance de 20 mm



19077–fr

Fig. 3: Format 45/32 – exemple avec entre-distance de 20 mm



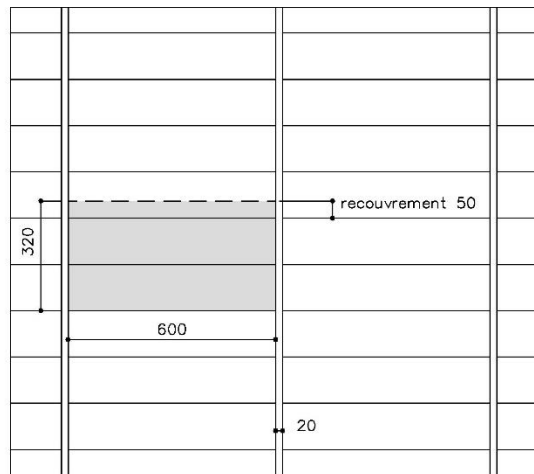
19076–fr

Fig. 4: Format 60/30 – exemple avec entre-distance de 20 mm



ARDOISES EN FIBRES-CIMENT

PARTIE 2 – DONNEES TECHNIQUES SPECIFIQUES SELON LA METHODE DE POSE POSE A RECOUVREMENT DOUBLE SELON LE SYSTEME "CASSETTES"



19075-fr

Fig. 5: Format 60/32 – exemple avec entre-distance de 20 mm

Cette méthode de pose est valable pour tous les formats d'ardoises repris ci-dessus, tous les formats quadrangulaires, et pour une pose uniquement sur façade. Les ardoises sont posées sur un lattage simple vertical et fixées au moyen de deux clous (formats 40/24 - 40/27 - 45/30) ou trois clous (formats 60/30 - 60/32). Cette pose est appelée «recouvrement double» parce qu'il y a toujours au moins deux épaisseurs d'ardoises superposées en n'importe quel endroit du revêtement. A hauteur du recouvrement (50mm), on trouve même trois ardoises superposées. La pose des ardoises est linéaire tant horizontalement que verticalement. Les ouvertures entre les rangées sont définies en fonction de l'aspect visuel.

Le recouvrement vertical est dans tous les cas de minimum 50mm. Il n'y a pas de recouvrement latéral ou horizontal.

INDICATIONS DE POSE

Les tableaux suivants reprennent pour chaque format d'ardoises les données nécessaires en fonction du format et du recouvrement appliqué (10 ou 20mm). Si d'autres joints verticaux (toujours ≤ 20 mm) sont appliqués, les données repris dans les tableaux doivent être recalculées. Les indications de pose sont calculées tenant compte du recouvrement vertical de 50mm.

Tableau 1: Données de pose pour des joints verticaux de 20mm

format d'ardoise en cm	40/24	40/27	45/30	45/32	60/30	60/32
nombre/m ²	25,06	21,65	17,02	15,76	12,90	11,95
poids/m ² (kg)	21,55	19,91	19,23	17,81	20,90	19,47
lattes (m/m ²) dans les joints verticaux entre les différentes rangées	2,38	2,38	2,13	2,13	1,61	1,61
lattes (m/m ²) au milieu de l'ardoise	-	-	-	-	1,61	1,61

Tableau 2: Données de pose pour des joints verticaux de 10mm

format d'ardoise en cm	40/24	40/27	45/30	45/32	60/30	60/32
nombre/m ²	25,67	22,17	17,39	16,10	13,11	12,14
poids/m ² (kg)	22,08	20,40	19,65	18,20	21,25	19,79
lattes (m/m ²) dans les joints verticaux entre les différentes rangées	2,44	2,44	2,17	2,17	1,64	1,64
lattes (m/m ²) au milieu de l'ardoise	-	-	-	-	1,64	1,64



ARDOISES EN FIBRES-CIMENT

PARTIE 2 – DONNEES TECHNIQUES SPECIFIQUES SELON LA METHODE DE POSE POSE A RECOUVREMENT DOUBLE SELON LE SYSTEME "CASSETTES"

PRESCRIPTIONS DE POSE

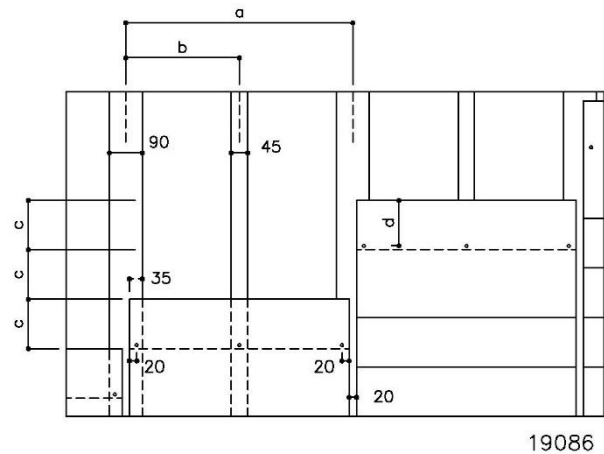
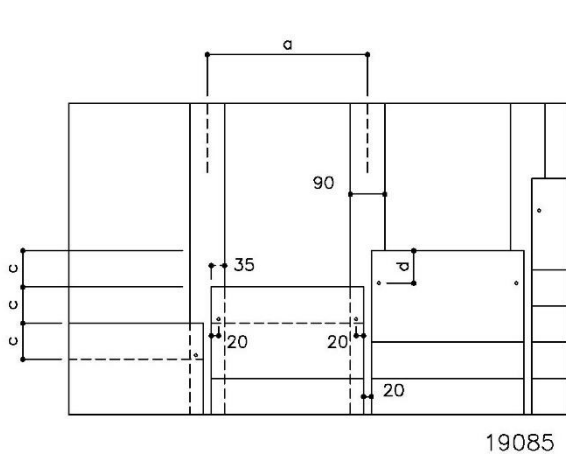


Fig. 6: Position des clous et largeur du lattage verticale en mm pour ardoises 40/24 – 40/27 – 45/30 (configuration 40/24 avec joint de 20mm) – valeurs "a" et "c" et "d" voir Tableau 3 et Tableau 4

Fig. 7: Position des clous et largeur du lattage verticale en mm pour ardoises 60/30 – 60/32 (configuration 60/32 avec joint de 20mm) – valeurs "a" et "b" et "c" et "d" voir Tableau 3 et Tableau 4

Le lattage vertical est posé à des distances (mesurées axe en axe) selon tableau 4. Le lattage derrière les joints a une largeur minimale de 90mm. Le lattage au milieu des ardoises pour les grands formats (voir Fig. 7) a une largeur minimale de 45mm.

Tableau 3: Distances horizontales des repères (cordeau) en mm (voir valeur "c" et "d" Fig. 6 et Fig. 7)

format d'ardoises en cm	40/24	40/27	45/30	45/32	60/30	60/32
distance c = distance horizontale des repères (mm)	95	110	125	135	125	135
distance d = c – 5 mm = distance entre le bord supérieur de l'ardoise et la position des clous	90	105	120	130	120	130

Tableau 4: Entre-axes en mm du lattage verticale* - voir Fig. 6 et Fig. 7 – joint vertical de 20 mm

format d'ardoise en cm	40/24	40/27	45/30	45/32	60/30	60/32
distance a = distance latte verticale derrière le joint ouvert jusqu'à la latte verticale derrière le joint ouvert suivant = plus grande distance de l'ardoises + largeur du joint	420	420	470	470	620	620
distance b = distance latte verticale derrière le joint ouvert jusqu'à la latte derrière une ardoise = (longueur de l'ardoise + largeur du joint) / 2	-	-	-	-	310	310

*Tableau rédigé pour des joints ouverts de 20 mm. En cas de joints plus petits les données seront différentes.

Tableau 5: Entre-axes en mm du lattage vertical* - voir Fig. 6 et Fig. 7 – joint vertical de 10 mm

format d'ardoise en cm	40/24	40/27	45/30	45/32	60/30	60/32
distance a = distance latte verticale derrière le joint ouvert jusqu'à la latte verticale derrière le joint ouvert suivant = plus grande distance de l'ardoises + largeur du joint	410	410	460	460	610	610
distance b = distance latte verticale derrière le joint ouvert jusqu'à la latte derrière une ardoise = (longueur de l'ardoise + largeur du joint) / 2	-	-	-	-	305	305

*Tableau rédigé pour des joints ouverts de 10 mm. En cas de joints plus petits les données seront différentes.

A hauteur du joint ouvert (valable pour tous les formats) les lattes sont couvertes d'un joint en EPDM d'une largeur de 90 mm (voir Fig. 8). Les joints en EPDM sont prévus pour un joint ouvert entre les ardoises de maximum 20 mm. Le joint d'étanchéité en EPDM est à prévoir afin d'éviter des infiltrations d'eau derrière les ardoises. L'eau, grâce à la bande EPDM, est guidée vers le bas de la façade.

A hauteur des lattages intermédiaires éventuels (pour les formats 60/30 et 60/32) un joint en EPDM est prévu avec une largeur de 45mm (voir Fig. 9). Ce joint est nécessairement à prévoir afin de pouvoir poser les ardoises dans le même plan. Si ces joints manquaient, le milieu des ardoises ne serait pas en contact avec la latte intermédiaire et l'ardoise pourrait se déformer lors du clouage.



ARDOISES EN FIBRES-CIMENT

PARTIE 2 – DONNEES TECHNIQUES SPECIFIQUES SELON LA METHODE DE POSE POSE A RECOUVREMENT DOUBLE SELON LE SYSTEME "CASSETTES"

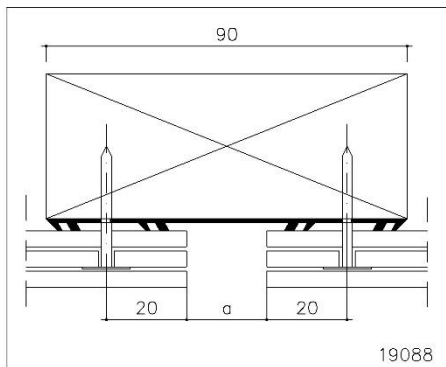


Fig. 8: joint de 90 mm en EPDM derrière le joint ouvert
Le joint "a" (dessiné à une distance de 20mm) éventuellement à adapter

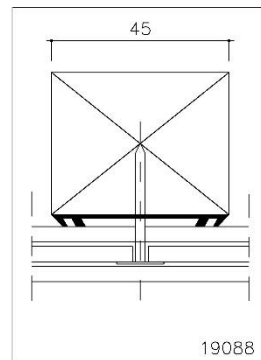


Fig. 9: joint de 45 mm en EPDM à l'endroit d'un lattage intermédiaire

En bas de façade les lattes sont rehaussées avec une bande d'ardoises de minimum 5cm de haut, afin de reprendre l'épaisseur manquante d'une ardoise de bas de façade ou avec une latte amincie de 4 mm qui sera recouverte des bandes EPDM.



Photo 1: Bas de façade – pourvu d'un profil perforé et une latte amincie

Eventuellement un profil perforé est prévu afin de fermer les ouvertures entre les lattes verticales.

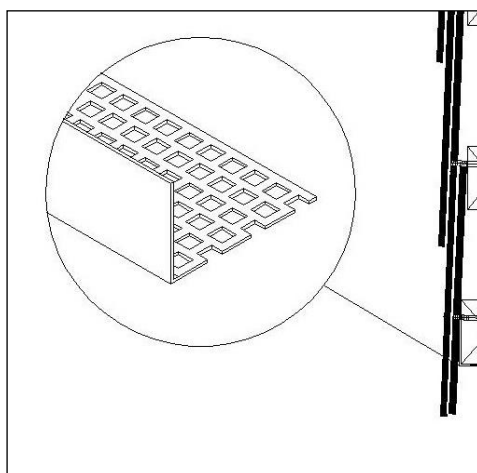


Fig. 10: Bas de façade – pourvu d'un profil perforé (1)



ARDOISES EN FIBRES-CIMENT

PARTIE 2 – DONNEES TECHNIQUES SPECIFIQUES SELON LA METHODE DE POSE POSE A RECOUVREMENT DOUBLE SELON LE SYSTEME "CASSETTES"

Travail

La fixation des ardoises se fait:

- avec 2 clous pour les formats 40/24 – 40/27 – 45/30 – 45/30
- avec 3 clous pour les formats 60/30 – 60/32

La position des fixations se fait comme indiqué sur les Fig. 6 – 7 – 8 – 9.

DETAILS DE PRINCIPE

Différents détails qui sont les mêmes pour toutes les méthodes de poses (comme finition de la faîtière, pose de crochets d'échelle, noue ouverte ou fermée), voir « Partie 1 – Données techniques générales valables pour toutes les ardoises en fibres-ciment » ou « Partie 2 – Données techniques spécifiques pour la pose à recouvrement double ».

Divers croquis repris ci-après sont des détails de principe. Nous référons, pour les détails devant être en conformité avec les exigences PBE, aux détails approuvés disponibles sur le site web www.eternit.be.

Finition des angles

Pour assurer une finition rapide, facile et esthétique des angles extérieurs et intérieurs des façades recouvertes d'ardoises, nous avons développé des profils d'angle. Ces profils d'angles sont utilisés pour les façades en combinaisons avec nos ardoises Alterna, Boronda, Umbra et New Stonit. Il en existe deux versions:

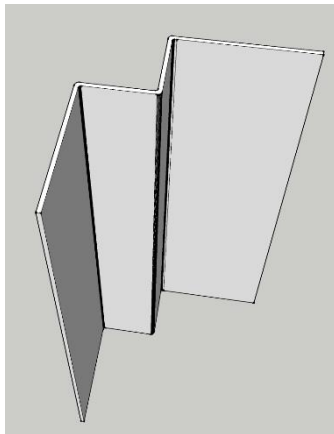


Fig. 11: Profil pour les angles intérieurs

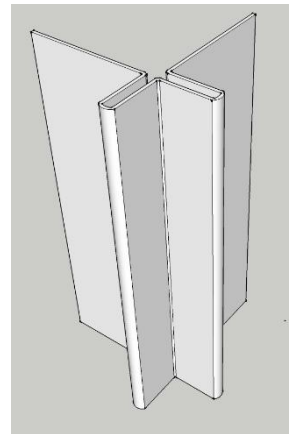


Fig. 12: Profil pour les angles extérieurs

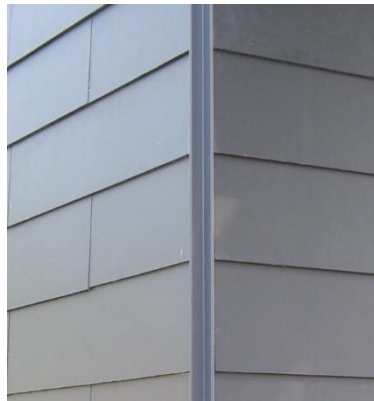


Photo 2: Exemple d'une finition d'angle extérieur



ARDOISES EN FIBRES-CIMENT

PARTIE 2 – DONNEES TECHNIQUES SPECIFIQUES SELON LA METHODE DE POSE POSE A RECOUVREMENT DOUBLE SELON LE SYSTEME "CASSETTES"

3 INFORMATIONS SUPPLEMENTAIRES

Ces données techniques Spécifiques remplacent toutes les éditions antérieures. La société ETERNIT se réserve le droit de modifier ces données techniques sans préavis. Le lecteur doit toujours s'assurer de consulter la version la plus récente de cette documentation. Aucune modification ne peut être apportée à ce texte sans autorisation.

Ces données techniques Spécifiques sont seulement valables pour des applications en Belgique, au Pays-Bas et au Grand-duché de Luxembourg; pour des applications hors de cette région, il est nécessaire de contacter le Technical Service Center de ETERNIT.

Plus d'informations techniques peuvent être retrouvées dans la documentation ETERNIT, dans la documentation ETERNIT « Première Partie – Données Techniques Générales valables pour toutes les ardoises en fibres-ciment », dans les textes pour cahier des charges, dans la garantie ETERNIT, dans la liste de prix ETERNIT, sur le site web ETERNIT, etc.



Eternit SA, département Toiture
Kuijermansstraat 1
B-1880 Kapelle-op-den-Bos
Belgique
Tel 0032 (0)15 71 73 56
Fax 0032 (0)15 71 73 19
info.toiture@eternit.be
www.eternit.be

RPM 0 466 059 066, Bruxelles – TVA BE 0 466 059 066 – Compte bancaire 482-9098061-09

Les images sont simplement illustratives et différences avec la réalité sont possibles.
ardoises-partie-2-specifique-recouvrement-double-cassettes-fra
ETERNIT, Technical Service Centre

an **etex** company

6/6
dernière révision 27/01/2017