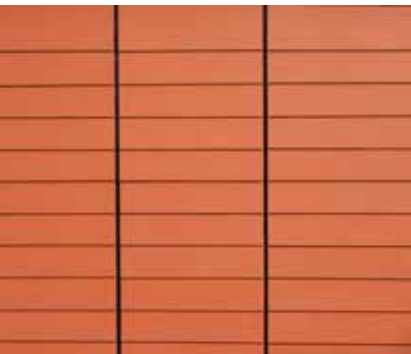


LEIEN

DUBBELE DEKKING 'CASSETTESYSTEEM'
VOOR GEVEL

DUBBELE DEKKING VOLGENS HET "CASSETTESYSTEEM" VOOR GEVEL



Sprimont - Alterna 60x32 donkergrijis
Arch. Salée Benoît (Sprimont)



Dupeye Alterna 60x32 zinkgrijis
Fabian Bourgeois (Gilles)



Dupeye Alterna 60x32 zinkgrijis
Fabian Bourgeois (Gilles)

Deze plaatsingsmethode is mogelijk met volgende leitypes en leiformaten:

- ALTERNA: vierhoekige formaten 40/27 - 60/32
- NEW STONIT: vierhoekige formaten 40/24 - 45/30 - 60/30
- UMBRA: 40/24 - 60/30
- ACTIVA : vierhoekig formaat 60/32

Deze methode is geschikt voor de plaatsing van de hiervoor vermelde formaten van rechthoekige leien op een gevel. Ze worden op een enkele verticale houten draagstructuur horizontaal bevestigd bij middel van twee nagels [formaten 40/24 - 40/27 - 45/30] of drie nagels [formaten 60/30 - 60/32].

De plaatsing gebeurt rechtlijnig zowel verticaal als horizontaal en de openingen tussen de naastliggende stroken worden bepaald in functie van het visueel aspect.

De toegepaste verticale overlap is in alle gevallen minimum 50mm. Er is geen horizontale of zijdelingse overlap.

De volgende tabellen geven voor elk leiformaat de nodige gegevens in functie van het formaat en de toegepaste verticale voeg [10 of 20mm].

Plaatsingsgegevens met verticale voegen van 20 mm

leiformaat in cm	40/24	40/27	45/30	60/30	60/32
Aantal/m ²	25,06	21,65	17,02	12,90	11,95
Gewicht/m ² [kg]	21,55	19,91	19,23	20,90	19,47
Latten [m/m ²] in de verticale voeg	2,38	2,38	2,13	1,61	1,61
Latten [m/m ²] in het midden van de lei	-	-	-	1,61	1,61

Plaatsingsgegevens met verticale voegen van 10 mm

leiformaat in cm	40/24	40/27	45/30	60/30	60/32
Aantal/m ²	25,67	22,11	17,39	13,11	12,14
Gewicht/m ² [kg]	22,08	20,40	19,65	21,25	19,79
Latten [m/m ²] in de verticale voeg	2,44	2,44	2,17	1,64	1,64
Latten [m/m ²] in het midden van de lei	-	-	-	1,64	1,64

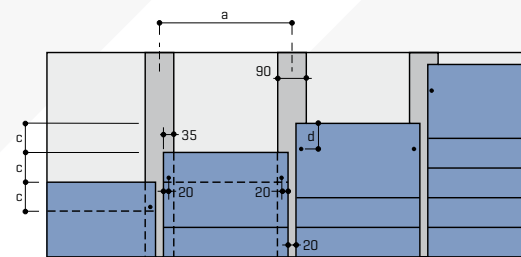


Fig. 1 - Plaats van de nagels en breedte van de verticale kepers in mm bij leien 40/24 - 40/27 - 45/30 [afbeelding 40/24 en voeg 20 mm]

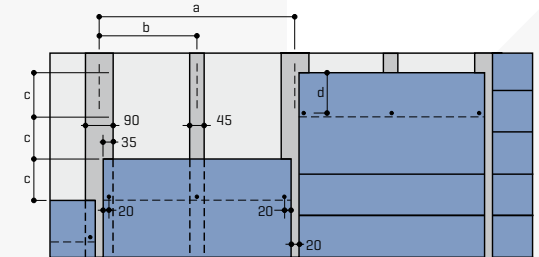


Fig. 2 - Plaats van de nagels en breedte van de verticale kepers in mm bij leien 60/30 - 60/32 [afbeelding 60/32 en voeg 20 mm]

De bevestiging van de leien gebeurt:

- bij de formaten 40/24 - 40/27 - 45/30 met 2 nagels
- bij de formaten 60/30 - 60/32 met 3 nagels

Tussenafstanden van de horizontale smetlijnen in mm [zie waarde 'c' en 'd' in Fig. 1 en Fig. 2]

leiformaat in cm	40/24	40/27	45/30	60/30	60/32
tussenafstand c = horizontale uitlijning	95	110	125	125	135
afstand d = c - 5 mm = afstand van bovenkant lei tot nagelgat	90	105	120	120	130

De verticale kepers worden geplaatst op een afstand [as op as gemeten] volgens onderstaande tabellen. De kepers achter de voeg hebben een minimale breedte van 90mm. De kepers achter het midden van de lei bij de grote formaten hebben een minimale breedte van 45mm.

Tussenafstanden in mm van de verticale kepers [gemeten op as] - zie Fig. 1 en Fig. 2 - verticale voeg 20 mm

leiformaat in cm	40/24	40/27	45/30	60/30	60/32
afstand a = afstand verticale keper achter de open voeg tot de volgende verticale keper achter de open voeg = grootste lengte van de lei + voegbreedte	420	420	470	620	620
afstand b = afstand verticale keper achter de open voeg tot tussenkeper of omgekeerd = (grootste lengte van de lei + voegbreedte)/2	-	-	-	310	310

Tussenafstanden in mm van de verticale kepers [gemeten op as] - zie Fig. 1 en Fig. 2 - verticale voeg 10 mm

leiformaat in cm	40/24	40/27	45/30	60/30	60/32
afstand a = afstand verticale keper achter de open voeg tot de volgende verticale keper achter de open voeg = grootste lengte van de lei + voegbreedte	410	410	460	610	610
afstand b = afstand verticale keper achter de open voeg tot tussenkeper of omgekeerd = (grootste lengte van de lei + voegbreedte)/2	-	-	-	305	305

Ter hoogte van de open voeg [bij alle leiformaten] wordt de keper bekleed met een voegband in EPDM van 90mm breedte.

Deze zijn voorzien voor een maximale open voeg van 20 mm.

De voegband dient voorzien te worden om te vermijden dat water achter de leien doorsijpelt. Het water wordt hierdoor afgevoerd naar de onderzijde van de gevel.

Ter hoogte van de eventuele tussenkeper [bij leiformaten 60/30 en 60/32] wordt een voegband in EPDM voorzien van 45mm breedte.

Deze is noodzakelijk teneinde ervoor te zorgen dat de leien in het zelfde vlak geplaatst worden. Bij het ontbreken van deze voegband zou het midden van de lei losstaan van de tussenkeper en zou bij vernageling de lei hol komen te staan.

Onderaan de gevel worden de verticale kepers verhoogd met een leistrook van minimum 5 cm hoogte, teneinde de ontbrekende dikte van een onderliggende lei op te vangen of met een verdunde lat van 4mm die zal bedekt worden met een EPDM strip.

Waar nodig dient deze fiche aangevuld te worden met de gegevens van het "deel 1 - algemene technische gegevens geldig voor alle vezelcementleien" en het "deel 2 - SPECIFIEKE TECHNISCHE GEGEVENS VOLGENS PLAATSINGSMETHODE DUBBELE DEKKING VOLGENS HET 'CASSETTESYSTEEM'". Deze gegevens zijn te downloaden op www.eternit.be en www.eternit.nl

